



FILOZOFICKÁ FAKULTA  
Univerzita Karlova

# ÚSTAV PRO ARCHEOLOGII

Výroční zpráva 2023



# Obsah

Obsah.....	1
Charakteristika ústavu a aktivit v roce 2023 .....	2
Výzkumné projekty .....	4
Publikace.....	6
Terénní výzkum a praktická výuka .....	8
Environmentální výzkumy.....	14
Centrum archeologického terénního výzkumu FF UK v Mělníku.....	17
Studentský spolek Archeofuk.....	19
Absolventské práce .....	22
Mezinárodní den archeologie na FF UK.....	23
Přednášky pro veřejnost mimo FF UK .....	26
Abstrakty výzkumných a pedagogických projektů.....	28
Personální složení.....	37

## Charakteristika ústavu a aktivit v roce 2023

Ústav pro archeologii FF UK (ÚPA) je živým a badatelsky orientovaným univerzitním pracovištěm, které poskytuje zázemí pro výuku a komplexní studium minulých společností, a to zvláště na základě hmotných pramenů. Vědecko-výzkumné aktivity a výuka pokrývají vše od nejstarších dějin lidstva až po moderní epochu. Pracovníci/ice ÚPA kladou důraz na rozvoj unikátních mezioborových přesahů, inovativně koncipované úkoly, týmovou spolupráci napříč fakultou, dlouhodobě udržitelné mezinárodní kontakty a řešení společensky závažných témat, včetně jejich prezentace ve veřejném prostoru. ÚPA je v rámci UK zapojen do dvou vědních oborů v rámci odlišných vědních oblastí – archeologie a medievistiky. Externí spolupráce je primárně rozvíjena s Archeologickým ústavem AV ČR, Praha, v.v.i., což je zakotveno i v nové akreditaci doktorského studia a v neformální platformě *Postgraduální škola archeologie*. Spojení studentů s oborovou praxí zajišťuje smluvně zaštitěná spolupráce s Národním památkovým ústavem, odborné územní pracoviště Praha.

Na ÚPA se vzájemně propojují a rozvíjí výuka, badatelská činnost i služba společnosti. Ústav zajišťuje výuku bakalářského, navazujícího magisterského a doktorského studijního programu **Archeologie pravěku a středověku** a výhledově se bude významným způsobem podílet i na novém navazujícím magisterském programu **Středověká studia**. Silná je také projektová činnost ústavu. V roce 2023 jeho členové vedli výzkumné projekty podpořené GA ČR (standardní i mezinárodní), univerzitní projekt PRIMUS, několik doktorandských projektů podpořených GA UK a také projekty mezinárodní pedagogické spolupráce (s University of St Andrews). Zapojili se i do jednoho z hlavních Operačních programů Jan Amos Komenský (OP JAK), jehož nositelem je FF UK. Dr. Mária Vargha získala prestižní juniorský ERC grant, který bude řešit na vídeňské univerzitě.

Do roku 2024 ústav vstupuje ve složení profesor, dva docenti a jeden docent in spe, odborný asistent, lektorka, čtyři zahraniční postdoci, dva národní postdoci a pět výzkumných pracovníků/ic. Součástí ústavu je 32 doktorandů v interní nebo kombinované formě studia a 60 studentů bakalářské a navazující magisterské formy studia. Samostatná pracovnice zajišťuje administraci, sekretariát a knihovnu ústavu.

Pracovníci a doktorandi v roce 2023 publikovali důležité studie, včetně několika monografií a zahraniční kolektivní monografie. V létě pokračoval badatelský výzkum raně středověkého hradiště a pohřebiště v Praze-Vinoři, který překvapivým způsobem prohlubuje naše znalosti o počátcích českého státu. Pokračovaly také badatelské aktivity v Býčí skále (výzkum ve spolupráci s Univerzitou Palackého v Olomouci). Významnou položkou našich aktivit byla i spolupráce s partnerskými pracovišti. Studentské aktivity inovativně rozvíjel nově etablovaný spolek studentů archeologie Archaeoffuk.

Pracovníci ÚPA si uvědomují, že rozvíjí archeologii jako živý a moderní obor ve světě, jenž se rychle mění, čelí sociálnímu i ekonomickému neklidu a vážným environmentálním problémům. Podle toho jsou volena i klíčová témata tak, aby byla společensky aktuální a z perspektivy univerzitního prostředí přispívala k dlouhodobě udržitelnému rozvoji evropské populace a kultury. Pozornost je tak cíleně soustředěna na (1) formování sociálních a kulturních identit, v nichž má kořeny současná společnost, (2) vztah jazyka, etnicity a hmotné kultury, (3) růst sociální komplexity a počátky raných státních útvarů, (4) sociální mobilitu, migraci a ekonomický růst, (5) koncept resilience a (6) změny přírodního prostředí a historickou výpověď environmentálního záznamu.

### ***Webové odkazy a sociální sítě ÚPA:***

<https://upa.ff.cuni.cz>

<https://www.facebook.com/archeologie.ff.cuni/>

[https://www.instagram.com/upa\\_ff\\_cuni/](https://www.instagram.com/upa_ff_cuni/)

<https://x.com/CUNlarchaeology/status/1757715097676337295?s=20>

<https://www.youtube.com/@ustavproarheologiiffuk4751>

## Výzkumné projekty

Pracovníci a doktorandi ÚPA jsou hlavními řešiteli standardních i mezinárodních výzkumných projektů udělovaných Grantovou agenturou UK (GA UK) a Grantovou agenturou České republiky (GA ČR). Vedou také univerzitní projekty PRIMUS určené pro excelentní postdoktorské pracovníky se zahraniční zkušeností. V roce 2023 byl ukončen prestižní univerzitní projekt START podporující doktorandské badatelské týmy.

Aktuálně řešené projekty pokrývají následující významné poznávací okruhy evropské medievistiky.

- Poznání sociální a ekonomické struktury raně středověké společnosti a christianizaci širokých mas venkovského obyvatelstva (projekty Márie Vargha).
- Kulturní a jazykový kontakt na východní periferii karolínské a otonské říše (projekty Tomáše Klíra a Nicolase Jansense).
- Environmentální témata v rámci evropské medievistiky (projekty Lászla Ferencziho).
- Téma resilience a konfliktu v hluboké minulosti (v rámci OP JAK a spolupráce Joint Seed Funding Grants)

Hlavními zahraničními partnery pro řešení výzkumných projektů jsou:

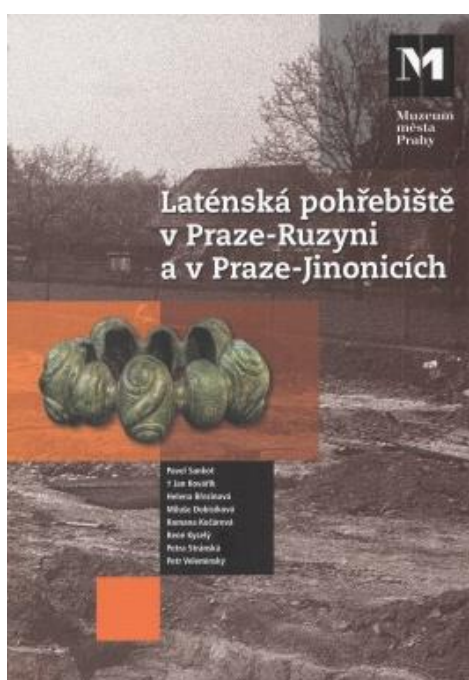
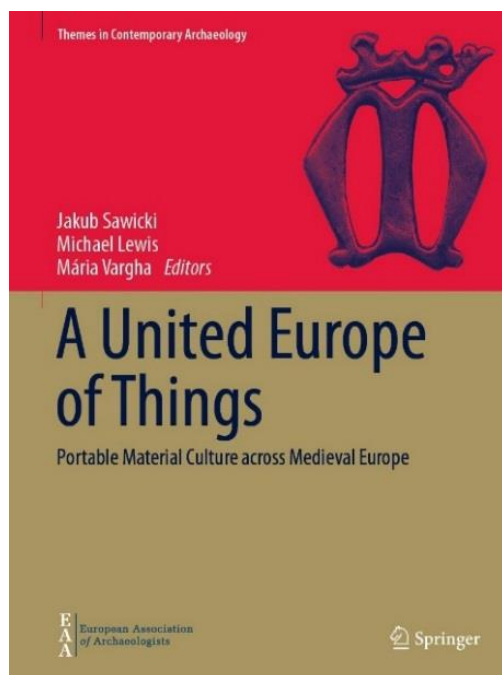
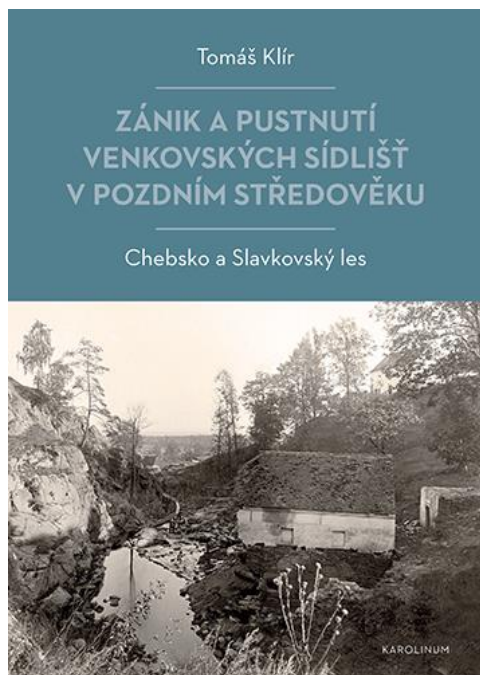
- Universität Heidelberg, Slavisches Institut
- University of St Andrews
- Naturhistorisches Universität Wien
- Institute of Archaeology ZRC SAZU
- Université Toulouse - Jean Jaurès
- Universität Hamburg, Mittelalterliche Geschichte
- Central European University

## Hlavní projekty řešené na ÚPA (řešené 2023 nebo zahajované 2024)

Poskytovatel	Název projektu	Hlavní řešitel	Zahájení	Ukončení
GA ČR	<i>Hospodářské dvory klášterů a krajinný impakt cisterciáckých velkostatků: krajinně archeologická a historicko-ekologická studie kláštera v Plasech</i>	László Ferenczi	2021	2023
GA ČR – DFG	<i>Transkulturní dynamika společnosti na pomezí: nový pohled na severovýchodní Bavorsko a západní Čechy v raném středověku</i>	Tomáš Klír – Jadranka Gvozdanović	2022	2025
GA ČR – FWF – SRA	<i>Náboženská politika – Imperium Christianum a jeho prostý lid (REPLICO)</i>	Mária Vargha – Stefan Eichert – Benjamin Štular	2023	2026
PRIMUS UK	<i>Posílení němých. Úloha venkovského obyvatelstva při budování státu a christianizaci ve střední a východní Evropě</i>	Mária Vargha	2021	2023
PRIMUS UK	<i>Fluviální antroposféry ve středověku a raném novověku - případové studie z Česka a Maďarska</i>	László Ferenczi	2024	2026
START UK	<i>Interlinking language and material culture – a study of European populations in time and space</i>	Nicolas M. Jansens	2021	2023
UK – St Andrews	<i>Inclusive Community Building through Digital Heritage Preservation in Times of Crisis: Strategies for Cohesive Resilience in the Face of War, Migration, and Climate Change.</i>	Tomáš Klír – Alan Miller (St Andrews)	2023	2025

## Publikace

V roce 2023 pracovníci a doktorandi ÚPA publikovali 47 odborných studií, byli autory dvou monografií a editory jedné kolektivní monografie. Podstatná část z publikací vyšla v impaktovaných časopisech (13×) nebo v prestižních nakladatelstvích (Springer, Brepols, Karolinum). Součástí publikačního portfolia jsou i digitální publikační výstupy a webové aplikace. Z množství výstupů bychom letos rádi upozornili na tři položky.



## **A United Europe of Things**

### **Portable Material Culture across Medieval Europe**

Mezinárodní kolektivní monografie publikované v prestižní řadě *Themes in Contemporary Archaeology* představuje nové přístupy ke středověké hmotné kultuře v celoevropském kontextu. Jde zároveň o první celoevropskou studii sledující podobnosti a rozdíly v archeologických drobných nálezech v Evropě. Monografie vznikla díky jedinečné spolupráci evropských archeologů s cílem prozkoumat, co spojuje Evropu z hlediska její hmotné kultury

SAWICKI, Jakub; LEWIS, Michael; **VARGHA, Mária**. A United Europe of Things: Portable Material Culture across Medieval Europe. Springer. 2023.

## **Zánik a pustnutí venkovských sídlišť v pozdním středověku**

### **Chebsko a Slavkovský les**

Zaniklé středověké vsi jsou fascinujícím historickým pramenem, někdy považovaným za klíčový doklad krize tehdejší evropské společnosti. Předkládaná monografie shrnuje hlavní poznávací přístupy zainteresovaných oborů, relevantní ekonomické teorie a také dosavadní interpretace pustnutí. Navrhuje zaniklé vsi vnímat jako indikátor adaptability a odolnosti předindustriálních rolnických komunit a s tímto prizmatem přistupuje k analýze vybraných regionů a lokalit na pomezí Čech a Německa. Studie má jedinečný a experimentální charakter, neboť kombinuje hlubokou analýzu písemných, kartografických i onomastických pramenů, výsledky tradičního povrchového průzkumu a analýzu reliktů identifikovaných na základě moderních metod dálkového průzkumu země.

**KLÍR, Tomáš**. Zánik a pustnutí venkovských sídlišť v pozdním středověku: Chebsko a Slavkovský les. Charles University in Prague, Karolinum Press, 2023.

## **Laténská pohřebiště v Praze-Ruzyni a v Praze-Jinonicích**

Publikovaná dizertační práce Pavla Sankota představuje nejrozsáhlejší moderní zpracování keltských kostrových pohřebišť v Čechách.

**SANKOT, Pavel**; KOVÁŘÍK, Jan; BŘEZINOVÁ, Helena; DOBISÍKOVÁ, Miluše; KOČÁROVÁ, Romana et al. Laténská pohřebiště v Praze-Ruzyni a v Praze-Jinonicích. *Archaeologica Pragensia. Supplementum*, 6. Praha: Muzeum hlavního města Prahy, 2022. ISBN 978-80-87828-68-7.



## Terénní výzkum a praktická výuka

Odborná terénní praxe probíhá na vybraných terénních archeologických výzkumech (3 týdny v 1. a 2. ročníku bakalářského a v 1. ročníku magisterského běhu). S terénní částí výuky se organicky doplňují cvičení s archeologickým materiálem, v jejichž rámci jsou studenti seznámeni se širokým chronologickým a geografickým spektrem movitých nálezů, zásadami jejich laboratorního zpracování a základy odborného vyhodnocení.

### *Praha-Vinoř a počátky českého státu*

Od roku 2016 je terénní praxe realizována především v souvislosti s dlouhodobým výzkumným záměrem ústavu, jímž je interdisciplinárně orientovaný systematický výzkum hradiště „V Bažantnici“ v Praze – Vinoři. Výzkumné aktivity vedené dr. I. Štefanem se zaměřují především na období formování raného přemyslovského státu (9./10. století), kdy bylo hradiště mohutně opevněno a sídlila zde nejvyšší společenská elita, a mladší raně středověké období (11. a 12. století), kdy se zde nacházelo rozsáhlé pohřebiště.

V srpnu 2023 proběhla v pořadí již osmá praxe studentů ÚPA v Praze-Vinoři, které se účastnili studenti prvního a druhého ročníku bakalářského a prvního ročníku navazujícího magisterského studia. Výzkumný tým doplňovali specialisté působící mj. na Archeologickém ústavu AV ČR Praha, Geofyzikálním ústavu AV ČR či Národním památkovém ústavu.

Námět pro letošní čtyřtýdenní terénní cvičení přinesl objev místních badatelů P. Hradce a V. a D. Daněčkových, kteří objevili intenzivní doklady osídlení na ostrožně ležící severozápadně od raně středověkého hradiště zkoumaného v uplynulých sezónách. Na základě studia historických map, geofyzikálních měření, prospekce detektory kovů, sběru keramiky a zejména prostřednictvím jedenácti sond se podařilo významně rozšířit naše znalosti o tomto místě, které bylo osídleno již v pravěku, ale především v době závěru 9. až přelomu 12. a 13. století. Středověká sídelní aktivita zde byla velice intenzivní a zanechala po sobě místy téměř jeden metr mocnou stratigrafii, což je v případě lokality ležící mimo intravilány existujících sídel výjimečné. Rozsah osídlené plochy odhadujeme až na šest hektarů, čímž se známý rozsah vinořské sídelní aglomerace zdvojnásobil.

Archeologický výzkum přitáhl pozornost odborné i laické veřejnosti. Navštívila jej odborná komise složená z odborných pracovníků všech pražských archeologických institucí, organizovaná skupina studentů Přírodovědecké fakulty UK i několik desítek účastníků akce Archeologické léto. O výzkumu přinesla reportáž televize CNN Prima News ve svém pořadu Prima Česko dne 29. října 2023 (<https://cnn.iprima.cz/porady/prima-cesko/43-epizoda-0>).

(zprávu vypracoval dr. Jan Hasil)



***Účastníci terénní praxe si osvojují postupy archeologického odkryvu  
a nacvičují terénní dokumentaci.***



***Čerstvý absolvent magisterského studia M. Kopic poskytuje interview štábu CNN Prima News.***



***Vedoucí výzkumu prezentuje získané poznatky veřejnosti v rámci akce „Archeologické léto“.***

## ***Býčí skála – pokračování výzkumu centrální jeskynní svatyně Habrůvka***

(výzkum Univerzity Palackého v Olomouci, Univerzity Karlovy a Muzea v Blansku)

Jeskyně Býčí skála je pro epochu doby halštatské na Moravě unikátní, jde o část centralizovaného sociálního systému. Byla uměle vytvořena v neosídlené krajině elitami. Jeskynní prostor chápeme jako svatyni, která byla nenáhodně vybrána v této konkrétní jeskyni pro své „předpokládané náboženské nastavení“. Na takovém místě se rozhodla pohřbívat vlivná „rodina“ a vznikla „rodinná hrobka“. Následovaly doplňkové obětiny věcí a jídla. Situaci datujeme do rozmezí 575–450 př. Kr. (125 let). Z hlediska evropské doby halštatské je takové místo unikátní. Ne proto, že jde o jeskyni, ale o sloučení jeskyně a elit. Podobné nastavení doposud nemá paralelu. Vedle pozoruhodného sociálního aspektu, ale archeologie dále oceňuje další šťastný parametr. Jeskyně samotná představuje unikátní environmentální prostor, dochovávající předměty a vzorky organických hmot.

Takové unikátní vlastnosti pak namohli realizaci revizního badatelského terénního výzkumu v letech 2020 a 2021. Výzkum probíhal pod záštitou Sekce archeologie katedry historie filozofické fakulty Univerzity Palackého (doc. Mgr. Martin Golec, Ph.D.) a Ústavu pro archeologii filozofické fakulty Univerzity Karlovy (Mgr. Zuzana Golec Mírová). V současné době je terénní výzkum ukončen a data jsou zpracovávána a vyhodnocována. Pro výzkum je klíčové propojení jak přírodovědných, tak humanitních dat a jejich syntéza. Řeší se tedy množství různých analýz – od sociálního, religionistického a etnografického posouzení, přes chemické analýzy (Katedra analytické chemie PŘF UPOL), palynogické analýzy (Botanický ústav AV ČR Brno), výzkum mikrosedimentů (Geologický ústav AV ČR Praha), půdní DNA, výzkum makrozbytků a uhlíků (LAPE, Univerzita České Budějovice), mazanice (Masarykova Univerzita Brno), plsti a textilu (Naturhistorisches Museum Wien) a další. Samozřejmě je také nové posouzení antropologické (se zaměřením na patologie a příbuzenské znaky) a zoologické (Moravské zemské muzeum Brno). Klíčové je časové vyhodnocení, které probíhá jak standartní archeologickou metodou, tak metodou radiokarbonového datování v kombinaci s unikátním datováním jeskynních sintrů pomocí uran – thoria (Ústav jaderné fyziky AVČR Praha). Takový přístup pak pomáhá překonat halštatské plató. Nechybí ani izotopové analýzy předmětů (Department of Earth and Environmental Sciences, Brooklyn College New York a Ústav geochemie, mineralogie a nerostných zdrojů PŘF UK) i pohřebních lidí (Ústav pro antropologii Masarykova Univerzita Brno), v současnosti také probíhá DNA výzkum. U badatelského výzkumu je také samozřejmě poskytnutí dat k analýzám příbuzným vědním oborům – probíhá tak třeba i výzkum mykobakterií netopýrů (Veterinární ústav, Mendlova univerzita Brno). Jedním z nejnovějších, pozoruhodných zjištění je nález možných surovin na výrobu pravěkého piva. Ve spolupráci s RNDr. Lukášem Kučerou, Ph.D. (Katedra analytické chemie PŘF UPOL), RNDr. Evou Jamrichovou, Ph.D. (Botanický ústav AV ČR Brno) a Mgr.

Veronikou Komárkovou (LAPF Univerzita České Budějovice) bylo objeveno jak pravěké proso upravené pražením, tak kombinace bylin charakteristická svými chuťovými a aromatickými vlastnostmi – pelyněk, jitrocel, tužebník nebo šalvěj. Některé bylinky a přítomnost včelích hlaviček poukazují také na přítomnost medu. A protože výzkum by neměl končit jen publikací, archeologové se spojili s Martinou Duchoslavovou a Richardem Antlem (Lesia Brewery), kteří dali vzniknout pivu inspirovaným nálezy z jeskyně Býčí skála. TAURiALE jste měli možnost ochutnat jak v rámci akce „Setkání přátel halštatské kultury“, living history dnem přímo před Býčí skálou, tak na Mezinárodním dni archeologie FF UK Praha. Pro zájemce o Býčí skálu je možné se na některé nálezy a repliky vydat na výstavu „Teď je železný věk. Doba halštatská v srdci Moravy.“ Výstavu lze navštívit do 28.04.2024 v Muzeu Komenského v Přerově.

(zprávu vypracovala mgr. Zuzana Golec Mírová)



TAURiALE – rekonstrukce piva z 6. století př. n. l. (foto Vladimír Šigut, Forum UK)

Odkazy: [https://english.radio.cz/scientists-make-celtic-beer-using-analysis-pollen-burial-site-8795121?fbclid=IwAR32IkAr1cEwxMZ\\_99MWDLVQy\\_YzD1n1diFiKth1X\\_c\\_a5r7VmoRfVMFIag](https://english.radio.cz/scientists-make-celtic-beer-using-analysis-pollen-burial-site-8795121?fbclid=IwAR32IkAr1cEwxMZ_99MWDLVQy_YzD1n1diFiKth1X_c_a5r7VmoRfVMFIag)  
[https://prerovsky.denik.cz/zpravy\\_region/opaskove-pani-obchod-s-jantarem-i-tajemne-ritualy-v-prerove-ozila-doba-zelezna-2.html](https://prerovsky.denik.cz/zpravy_region/opaskove-pani-obchod-s-jantarem-i-tajemne-ritualy-v-prerove-ozila-doba-zelezna-2.html)

## Interview

P. Mackay: An overly academic syllable can sink a poem<sup>4</sup>

## Science

Z. Musilová: Deep sea fish research hooks ERC grant<sup>12</sup>

## Science

G. Kletetschka: The Czech contribution to NASA <sup>22</sup>

## Students

Thao Tranová: Designing better medication <sup>32</sup>

## Alumni

Karel Och: Talking with Jarmusch was the best!<sup>48</sup>



**Prezentace prehistorického a environmentálního výzkumu Býčí skály a Moravského krasu v univerzitním časopise Forum 12/2023.**

[Forum EN 12 2023 WEB dvojstranky.pdf \(ukforum.cz\)](#)

## Environmentální výzkumy

Ústav pro archeologii pokračuje v roce 2023 v environmentálních výzkumech se zaměřením na geochemii sedimentů a antropogenních půd jak areálech středověkých hradišť, tak venkovských sídlišť a jejich hospodářského zázemí. Úzce jsme přitom pracovali s doc. Lenkou Lisou z Geologického ústavu AV ČR, v. v. i. Cílem našeho dlouhodobého výzkumu je lepší pochopení využívání a chápání krajiny středověkým člověkem. Snahou je také popsat vliv člověka na přírodní prostředí, které je součástí studia Antropocénu.

### Studie publikované v roce 2023 s komentářem:

*Grison, H., Janovský, M.P., Lisá, L., Hasil, J., Štefan, I., Hron, K., Hejcman, M., Magnetic and geochemical record of soil impacted by 300 years of Early medieval settlement, in: Catena, 231, 2023. <https://doi.org/10.1016/j.catena.2023.107368>*

Raně středověké hradiště v Královicích bylo dlouhodobě zkoumáno dr. Štefanem a dr. Hasillem (ÚPA). Tradiční archeologický výzkum byl přitom unikátně doplněn o prostorově rozsáhlé chemické vzorkování půd a mikromorfologickou analýzu. Mimo jiné bylo zjištěno, že prostorová distribuce zlomků keramiky neodpovídá přítomnosti zahloubených objektů. Z toho plyne, že pro lokalizaci podpovrchových situací je důležité využít právě geochemii. Metodicky bylo inovativní použití magnetické susceptibility.



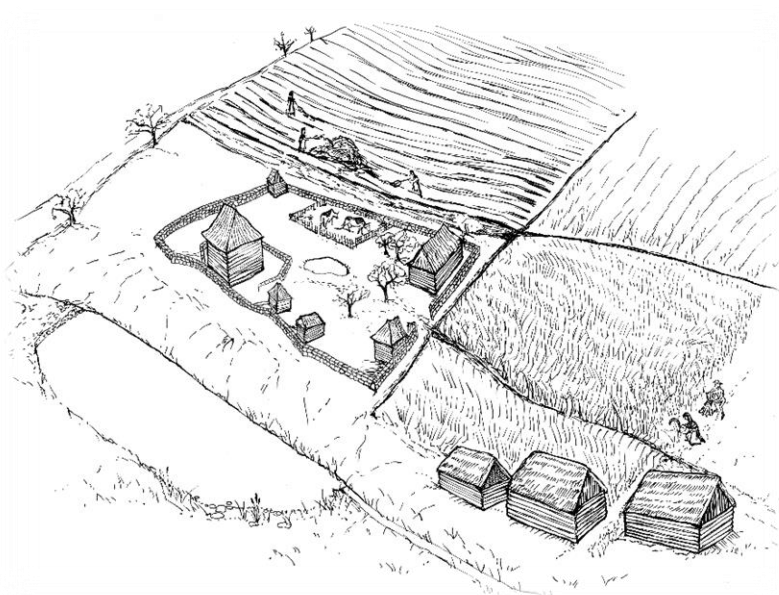
***Vzorkování na přemyslovském hradišti Praha-Královice.***

*Horák, J., Janovský, M.P., Klír, T., Malina, O., Ferenczi, L., Multivariate analysis reveals spatial variability of soil geochemical signals in the area of a medieval manorial farm, Catena 220, 2023. <https://doi.org/10.1016/j.catena.2022.106726>*

Rozsáhlé chemické vzorkování svrchních půdních horizontů bylo aplikováno i v areálu zaniklého středověkého cisterciáckého hospodářského dvora Třebokov (okr. Plzeň-sever). Vzorkování umožnilo interpretovat funkční využití jednotlivých částí areálu a popsat variabilitu land-use v krajině.



***Středověké relikty dvora Třebokov.***



***Možná podoba dvora Třebokov. Kresba B. Dančová.***



*Janovský, M.P, Ferenczi, L., Horák, J., Klír, T., Hejcman, M., Anthropogenic soils in a marginal landscape – Fortified manorial sites in the woodland edge zone in western Czechia. J. Archaeol. Sci. Reports 53, 2024. <https://doi.org/10.1016/j.jasrep.2023.104335>*

Na třebokovský výzkum jsme navázali naší poslední studií, která byla věnována středověkému motte (tvrzi) a jeho zázemí v Čečíně, okr. Plzeň-sever. Použití LIDAR a geochemických analýz ukázalo, že lze v lesích okolo plaského kláštera lokalizovat větší množství obdobných zaniklých středověkých sídel. Jejich chemicky obohacené antropogenní půdy jsou vhodné k pastvě, a proto nebyly od středověku nikdy zalesněny a tvoří tak ostrovy úrodnosti v méně úrodné krajině.



***Možná podoba motte Čečín. Generováno AI.***

(zprávu vypracoval dr. Martin Janovský)

## Centrum archeologického terénního výzkumu FF UK v Mělníku

Univerzitní výuka archeologie je všude neoddělitelně spojena s terénní praxí, která je uskutečňována na vlastních terénních základnách v blízkosti archeologických lokalit. V rámci Univerzity Karlovy tuto úlohu dlouhodobě plní Centrum terénního výzkumu v Mělníku-Pšovce, společné pro Ústav pro archeologii a Ústav pro klasickou archeologii. Na základně je uložena i část starého studijního sbírkového fondu.

Základnu v Mělníku jsme již v roce 2022 poskytli pro ubytování uprchlíků z Ukrajiny. Bylo třeba ji řádně uklidit, doplnit nábytkem a zařízením (udělali jsme také velkou sbírku materiálu), aby vše bylo připraveno pro život rodin s dětmi. Na základně nakonec žili po dobu skoro dvou let dvě rodiny z Ukrajiny, a také dva ukrajinští studenti. Až po prázdninách roku 2023 se jedna z maminek i s dětmi vrátila domů, druhá maminka se synem sice ještě zůstává v ČR, ale našla si již bydlení v Praze.





Od léta 2023 bylo možné prostory základny opět využívat, zatím hlavně jako zázemí pro realizaci studentské praxe a terénního výzkumu v Praze-Vinoři a dále jako depozitář starého studijního knihovního fondu, který jsme sem museli převést z fakultního depozitáře v hotelu Krystal v Praze.

V následujícím období bude vybavení na základně doplněno o nástroje na sběr a úpravu půdních vzorků. Nakoupeny budou půdní sondy s příslušenstvím (například <https://ekotechnika.cz/kategorie/vyrobky/pudni-sondyrky>), dále pak síta o velikosti ok 2 mm, porcelánové hmoždíře a papírové sáčky. Bude tak možné studenty učit odběr půdních vzorků v terénu a jejich následné zpracování a dokumentaci. Takto upravené a zhomogenizované vzorky bude možné rovnou změřit ve vybraných laboratořích.

(zprávu vypracovala ing. Renata Šmidtová a dr. Martin Janovský)

# Studentský spolek Archeoffuk



V roce 2023 spolek Archeoffuk organizoval řadu akcí od vzdělávacích aktivit po odlehčené setkání pro studenty. Do dalších aktivit se zapojil.

## Exkurze

Organizováno bylo mimořádné množství studentských exkurzí. První z nich směřovala do **Kutné Hory** (28.4.) a byla vedena Danielem Pilařem. Její součástí byla procházka po okolí a významných archeologických lokalitách, včetně návštěvy legendární expedice a základny ARUP v Bylanech. Následovala prohlídka muzejní expozice v Kutné hoře. Místem druhé exkurze bylo muzeum v **Táboře** a jeho expozice řemesel. Další exkurze směřovala na oppidum **Závist** (7.11.).

Nejrozsáhlejší několikadenní exkurze zahrnula oppidum **Třisov**, hrad **Dívčí Kámen** a klášter ve **Zlaté Koruně** (tři dny a dvě noci v květnu 2023).



## Vzdělávací akce

Z kategorie vzdělávacích akcí byla asi největším projektem konference spolku Archeofuk - 4. kulatý stůl, konaný 16. prosince. Akce se mimořádně vydařila. Podařilo se nám poprvé navázat kontakty s dalšími univerzitními pracovišti v ČR – přihlášky na konferenci k nám dorazily z Plzně, Českých Budějovic, Olomouce, Opavy a Hradce Králové. Program nebyl specificky tematicky zaměřen s cílem ponechat volnost účastníkům. Druhý den konference následovala společná procházka centrem Prahy a prohlídka Muzea Hl. m. Prahy.



## Pasování

Velkou a tradiční akci představovalo pasování studentů prvního ročníku, které se uskutečnilo 14.10 ve Skočicích. I přes nepřízeň počasí se vše vydařilo. Všem organizátorům moc děkujeme za krásně vydařenou akci.



## Promítání

Na začátku roku se nám podařilo zorganizovat hned několik promítání, a i když se často promítaly filmy humorné, následovala vždy diskuze o reáliích a hmotné kultuře v těchto snímcích. Jednalo se o RRRrrr (19.1.), Asterix a Kleopatra (23.2.), 10 000 př. n. l. (23.3.).

## Majáles

1. května jsme se jako již několikrát rok zúčastnili pochodu Studentského Majálesu a postavili jsme vlastního kandidáta na krále. „Velký otec“ bohužel ani letos nevyhrál. Ovšem věříme, že i s touto satirickou formou prezentace našeho studentstva proběhla akce velmi vydařeně.

## Vánoční večírek

Poslední akcí roku 2023 byl tradiční vánoční večírek (20.12.) na Ústavu pro archeologii. Večírek začal opět na katedře, a teprve později byl přesunut do večerní restaurace. Nechyběla bohatá tombola a příjemná předvánoční atmosféra.

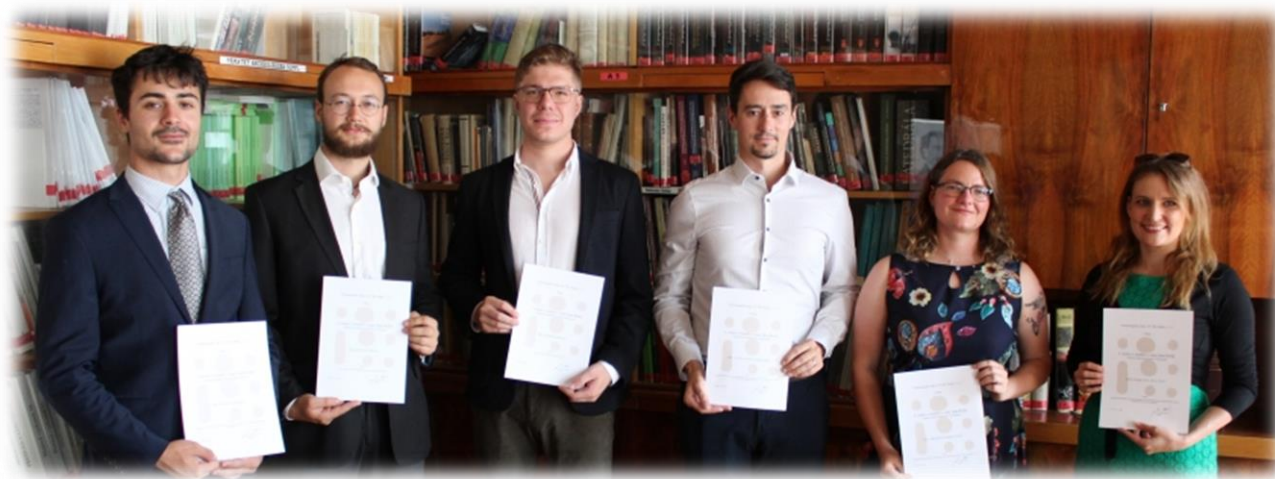
(zprávu vypracoval Kryštof Selěši)



## Absolventské práce

V prostorách Archeologického ústavu AV ČR byly ve čtvrtek 29.6. 2023 slavnostně předány Ceny Jana Rulfa pro nejlepší práce v oboru archeologie. V kategorii magisterských a bakalářských prací se umístili dva studenti Ústavu pro archeologii, a to na 2. místě **Daniel Pilař** za magisterskou práci Neolitické objekty. Analýza formativních procesů na sídlišti LnK v Bylanech a na 3. místě **Samuel Kertés** za bakalářskou práci Analýza stravy bojovníckých hrobů doby laténské na základě stabilních izotopů uhlíka a dusíka ( $\delta^{13}\text{C}$ ,  $\delta^{15}\text{N}$ ).

V tzv. hlavní Kategorii publikovaných a doktorských prací získala 3. místo postdoktorandka a výzkumná pracovnice Ústavu pro archeologii **Mária Vargha** za monografii Modelling Christianisation. A Geospatial Analysis of the Archaeological Data on the Rural Church Network of Hungary in the 11th – 12th Centuries (Archaeopress, Oxford).



Více o Ceně Jana Rulfa najdete na webu AÚ AV ČR Praha a reportáž ze slavnostního předání v Aktualitách webu AÚ AV ČR Praha.

[https://upa.ff.cuni.cz/cs/2023/06/29/studenti-a-pracovnici-ustavu-pro-archeologii-  
uspeli-v-prestizni-soutezi-o-cenu-jana-rulfa/](https://upa.ff.cuni.cz/cs/2023/06/29/studenti-a-pracovnici-ustavu-pro-archeologii-uspeli-v-prestizni-soutezi-o-cenu-jana-rulfa/)

## Mezinárodní den archeologie na FF UK

Ústav pro archeologii byl v roce 2023 opět hlavním organizátorem Mezinárodního dne archeologie (dále MDA), který se slaví v České republice již od roku 2014. Tento ročník byl tedy jubilejní, již desátý, a proto byl slaven v poněkud netradiční formě – všechna stanoviště měla jednotné téma, a to jídlo a pití od pravěku do novověku. Šlo tedy vlastně o velký historický „food festival“, čemuž odpovídal i slogan letošního ročníku „Jedli, pili, hodovali, na období nekoukali“.



Akce byla uspořádána ve spolupráci s Ústavem pro klasickou archeologii FF UK, Českým egyptologickým ústavem FF UK, Ústavem etnologie a středoevropských a balkánských studií, FF UK, Hrdličkovým muzeem člověka PŘF UK, Filosofickým ústavem AV ČR, Východočeským muzeem v Pardubicích a reenactment skupinami z celé ČR.

Ve všech prostorách nádvoří Karolina se návštěvníci, kterých bylo víc jak 1500, mohli seznámit s tím, co naši předkové v jednotlivých historických obdobích pěstovali, jaké planě rostoucí rostliny a plodiny sbírali, co vařili a následně samozřejmě i jedli a pili. Zjistili mimo jiné, jak se pracovalo s pazourkovými nástroji, co nesmělo chybět na obětním stole pro potravu zesnulých a proč bylo důležité donášet čerstvé jídlo do hrodek, co lidé popíjeli v antice a co lze vyčíst z mlecích kamenů, ale také jak strava ovlivňuje růst, kosti a zuby. Také se dozvěděli, co by si vzal s sebou Kelt ke svačině, ochutnali „pravěké“ pivo,



zjistili, co jedla a pila germánská elita, a jak vypadala raně středověká hostina dálného severu a co všechno jedli lidé na Velké Moravě, jaké byliny a koření se pěstovaly a používaly ve Franské říši, a seznámili se se zahradnickou příručkou z 9. století.

A nebyl by to „food festival“, kdyby návštěvníci nemohli také všechno ochutnat, takže jsme jim nabízeli například chlebové placky a kváskový chléb, pomazánky a paštiky, různé druhy polévek, kaše na sladko i na slano, ať již obilné nebo luštěninové, dezerty včetně sorbetu, uzený špek s koprem, sušené maso a nakládaného lososa, domácí sýry a rolovanou pečení. K pití měli na výběr pivo vyrobené dle archeologického nálezu z Býčí skály, slovanský kvas, kořeněné víno, ale i nealkoholické nápoje, jako například jetelový nápoj s medem. Všechny dobroty, které byly v rámci MDA nabízeny návštěvníkům k ochutnání, byly inspirované starými recepty a archeologickými nálezy.

Návštěvníci si mohli také sami leccos vyzkoušet – nadrtit mouku na pravěkém drtidle nebo ji umlet na kamenném mlýnku (žernovu) a následně si z namleté mouky upéct placku, zkusili si vyrobit svůj vlastní perníček, a také si mohli prohlédnout originály i repliky keramiky a skla.

Součástí programu byly i tzv. „Archeologické jednohubky“, krátké pětiminutové přednášky na atraktivní témata, tentokrát týkající se jídla a pití, a soutěže pro děti, kde si mohly zkusit, jak si naši předkové zajišťovali obživu (lovení ryb a zvěře, sběr plodů a poznávání bylin).



***Ukázka několika stanovišť na Mezinárodním dni archeologie***

**MĚZINÁRODNÍ DEN ARCHEOLOGIE**

**JEDLI, PILI,  
HODOVALI,  
NA OBDOBÍ  
NEKOUKALI!**



**10:00–16:00**  
SPOLEČNÝ PROGRAM VŠECH  
ZÚČASTNĚNÝCH INSTITUCÍ

**11:00–12:30**  
ARCHEOLOGICKÉ JEDNOHUBKY

**10:45 A 14:00**  
PROMÍTÁNÍ FILMU „KRÁSKA Z KLADINY“  
(S KOMENTÁŘEM ODBORNÍKŮ Z  
VÝCHODOČESKÉHO MUZEA V PARDUBICÍCH).



**7. 10. 2023**  
**10:00 – 16:00**  
**CELETNÁ 20**  
**AREÁL KAROLINA**



OSTAV PRO ARCHEOLOGIE FF UK, OSTAV PRO HISTORIO ARCHEOLOGIE FF UK, OSTAV PRO ETNOLÓGIE FF UK, OSTAV ETNOLÓGIE FF UK, MĚZIOČASOVÉ MUZEUM GABRIELA TEREŠKOVICZ OSTAV NA Č.Č. PRO VÝCHODOČESKÉ MUZEUM V PARDUBICÍCH, SKLEP ARCHEOLOGICKÉ KATEDRY HISTORIE, PLOŠNÁ BÝHÁRNICE, LUDSKÁ KAPSIČKOVNÁ PIVOVARNA OPOL, PIVOVAR LESKÁ BEKŮVCE, DÁVA POKAMÁRNA, SKUPINY LIDOVÉ HISTORIE LUDOVIS  
JAVANER, PROJEKT MANDROVÁNÍ, SKLEP REKONSTRUOVANÝ, TĚLATA GABRIEL TEREŠKOVICZ PARDUBICE

**JEDLI, PILI, HODOVALI, NA OBDOBÍ NEKOUKALI!**  
**7. 10. 2023, 11:00 – 12:30 HOD. CELETNÁ 20, AREÁL KAROLINA**

**JEDNOHUBKY**

**LUCIE NOVOTNÁ:** CO JEDLI NAŠI PŘEDKOVÉ... A JAK TO VLASTNĚ VÍME?  
**LUCIE NOVOTNÁ:** NENÍ ZLATO JAKO ZLATO  
**MIROSLAV POPELKA:** CO BUDEME PÍT? (. ŘEKLI SE V NEOLITU)  
**JAN FIÁLA:** PANEM ET PANEM  
**JULIE TOMSOVÁ:** LIDOJEDÍ LIDI JEDÍ  
**ZUZANA GOLEČ:** O OBJEVU NEJSTARŠÍHO PROSNÉHO BYLINNÉHO PIVA V  
**MÍROVÁ:** EVROPĚ  
**MILAN SVOBODA:** JE LIBO SORBET NEBO ZMRZLINU? ZMRZLINA JAKO  
PRODUKT RANĚ NOVOVĚKÉ ALCHYMIIE  
**TEREZA KOPECKÁ:** VÁLČNĚ HLADOMORY A JEJICH ŘEŠENÍ  
**PETRA SCHINDLEROVÁ:** LOVECKÝ HROB ZE ŠESTÁKOVA STATKU  
**BLANKA ŠEBÁNKOVÁ:** CO NÁM ŘEKNOU KOPROLITY?  
**BLANKA ŠEBÁNKOVÁ:** MLÉČNÝ SIGNÁL ODSTAVU DÍTĚTE  
**LUCIE VENDELOVÁ:** SLADKÉ ZLATO VE STARÉM EGYPTĚ  
**JIRÁSKOVÁ:**  
**SABINA MILLEROVÁ:** STŘEDOVĚKÁ STRAVA V DOBĚ KATASTROF  
**PAVLA ALEXTA:** CO NÁM ŘÍKÁ ZUBNÍ PLAK O STRAVĚ NEANDERTÁLCŮ  
**JAREŠOVÁ:**  
**VĚRONIKA DULÍKOVÁ:** SEZNAMY OBĚTIN V HROBÁCH ANEB JAK NASYTIT DUCHA V  
ZÁSVĚTÍ  
**SAMUEL KERTĚS:** LABORATORNÍ KUCHAŘKA  
**DANIEL KULÍŠEK:** ZRNÍČKA MINULOSTI  
**ZUZANA SCHTEROVÁ:** ZUBY A ZUBAŘI NAŠICH PŘEDKŮ



*Ukázky propagace MDA na webu a sociálních sítích*

(zprávu vypracovala ing. R. Šmidtová)

## Přednášky pro veřejnost mimo FF UK

Zaměstnanci a studenti Ústavu pro archeologie se v rámci třetí role univerzity, kterou je služba společnosti, tradičně účastnili workshopů a přednášek pro veřejnost. V roce 2023 to byly například:

- *workshop o obživě v pravěku a raném středověku* na Mezinárodní dni archeologie v Regionálním muzeu a galerii v Jičíně (viz foto),
- přednášky *Pole a stáj aneb jak se rodilo zemědělství* a *Co se nosilo v pravěku?*, které přednesli doc. Miroslav Popelka a mgr. Lucie Novotná (naše nyní již absolventka) v rámci výstavy *Po stopách nejstarších zemědělců* na Litomyšlsku a Moravskotřebovsku v Regionálním muzeu v Litomyšli,
- workshop mgr. Lucie Novotné *Obleč se jako pračlověk* v rámci týdne Experimentální archeologie v Muzeu Českého ráje v Turnově
- workshopy na téma pravěku a raného středověku našeho studenta Petra Trávníčka pro 1. stupeň ZŠ.



## **Obhájené dizertační práce**

PhDr. Staššíková Danica, Ph.D.

*Príspevky archeológie k poznaniu dejín sz. časti stredného Podunajska v ranom stredoveku*

## **Obhájené rigorózní práce**

PhDr. Lukáš Slabý

*Gotické a renesanční kachle na Benešovsku v 15. a 16. století*

## **Obhájené magisterské práce**

Mgr. Jan Tajer

*Neolitické a eneolitické osídlení Karlovarského kraje*

Mgr. Lucie Novotná

*Pohřebiště lužických popelnicových polí v Jičíně*

Mgr. Matyáš Kapic

*Proměny centra v zázemí středověké Prahy: hradiště v Praze-Vinoři*

Mgr. Lenka Porvazníková

*Typológia a distribúcia luxusných šperkov „veľkomoravského“ štýlu na území Čiech a Slovenska*

## **Obhájené bakalářské práce**

Bc. Kateřina Hajňuková

*Dutá skla byzantského, islámského a mediteránního původu ve střední Evropě v 9. – 13. století*

Bc. Žofie Chudobová

*Románská sakrální architektura Prahy a okolí v uměleckohistorických a archeologických pramenech*

# Abstrakty výzkumných a pedagogických projektů

## Grantová agentura ČR

Dr. László Ferenczi

*Hospodářské dvory klášterů a krajinný impakt cisterciáckých velkostatků: krajinně archeologická a historicko-ekologická studie kláštera v Plasech (21-25061S; 2021–2023)*



Projekt kombinuje terénní metody a analytickou práci s prameny – je založen na analýze LiDAR snímků, kartografických i archivních pramenech a také na datech získaných v terénu. Identifikovány jsou dochované povrchové relikt spojené s aktivitami v blízkosti klášterních hospodářských dvorů. Dále jsou sbírána environmentální data a studovány změny v „land use“ v průběhu středověku a raného novověku. Pozornost se soustředí na klášter Plasy (nejstarší cisterciácký klášter založený pozdějším králem Vladislavem I.) a jeho zázemí (ca 200 km<sup>2</sup>). Důraz je kladen na výzkum lesního i vodního hospodářství a zemědělské produkce s využitím environmentálních dat, s cílem pochopit strategie umístění hospodářských dvorů a pro popsání vzorce „land use“, vytvářeného režijním hospodařením vrchnosti, a to v protikladu k rolnickému způsobu produkce.

**Zapojení pracovníků a doktorandi ÚPA:** dr. Martin Janovský, doc. Tomáš Klír

### **Hlavní publikační výstupy:**

HORÁK, Jan - JANOVSÝ, Martin - KLÍR, Tomáš...et al. Multivariate analysis reveals spatial variability of soil geochemical signals in the area of a medieval manorial farm. *Catena*. 2023, 220 (January), 106726.

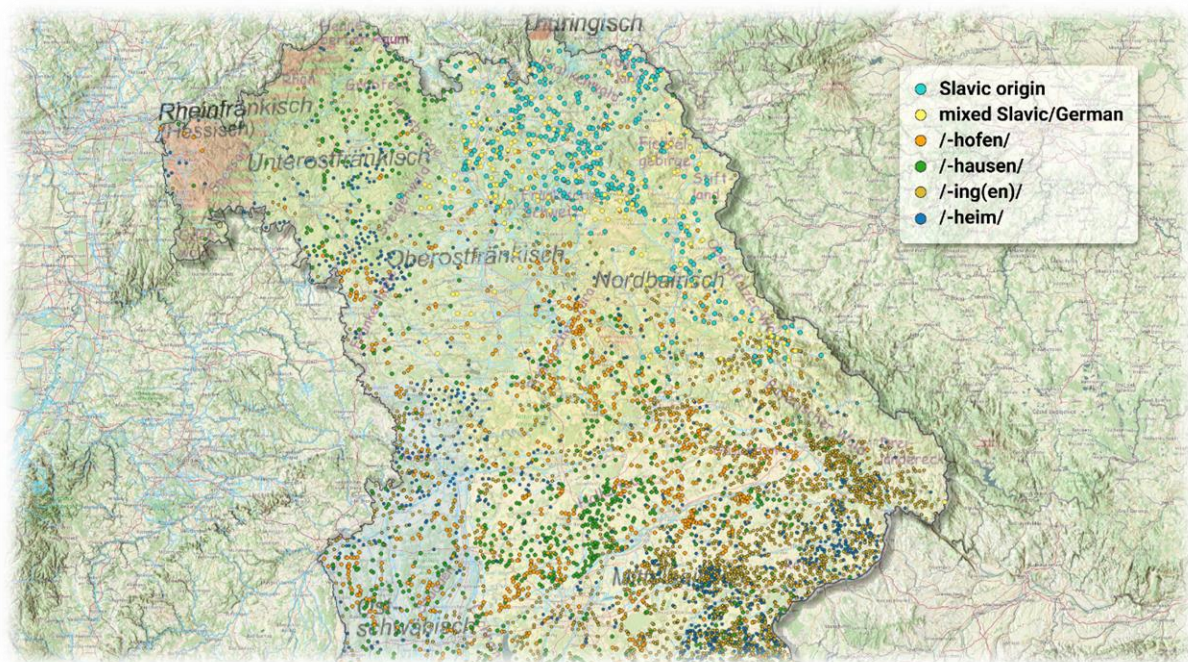
JANOVSÝ, Martin - FERENCZI, Laszlo - HORÁK, Jan...et al. Anthropogenic soils in a marginal landscape – Fortified manorial sites in the woodland edge zone in western Czechia. *Journal of Archaeological Science. Reports*. 2024, 53, 104335.

## GA ČR, WEAVE Lead Agency – Deutsche Forschungsgemeinschaft

Doc. Tomáš Klír – Prof. Jadranka Gvozdanović

*Transkulturní dynamika společnosti na pomezí: nový pohled na severovýchodní Bavorsko a západní Čechy v raném středověku*

(GA ČR 22-23741K; 2022–2025)



Projekt je zaměřen na poznání raně středověké kulturní a sociální dynamiky v regionu situovaném mezi jádrem franské říše v Porýní, oblastí její expanze v Podunají a nově vznikajícími politickými útvary západních Slovanů. Studovaná oblast je vnímána jako hraniční zóna obývaná heterogenní populací, která neustále zvažovala a adaptovala proměnlivé sociální i kulturní normy a v níž jazyk a další sémiotické prostředky stály v dialogickém a mnohvrstevnatém vztahu. Používáme interdisciplinární přístup, jenž kombinuje kvalitativní data a poznatky z historické lingvistiky, archeologie a historiografie s kvantitativním zpracováním a hodnocením digitálních dat na vysoké úrovni, aby bylo možné uchopit distribuční vzorce, které se během sledovaných staletí posouvaly. Integrujeme současné teoreticko-metodologické přístupy v historických i jazykových disciplínách a disciplínách věnujících se studiu hranic a kulturních vztahů; následně zkoumáme ukazatele sociální praxe a procesy osídlení, včetně jejich potenciální korelace se svědectvím o pojmenovávacích postupech a slovotvorných vzorcích.

**Zapojení pracovníci a doktorandi ÚPA:** doc. Tomáš Klír, dr. Ivo Štefan, dr. Mária Vargha, mgr. Viktorie Janovská

**Hlavní publikační výstupy:**

- JANOVSKÁ, Viktorie - JANSENS, Nicolas Mark - JANOVSÝ, Martin...et al. Spatial analysis of archaeological and linguistic data reveals the boundaries of Frankish power in Northern Bavaria. In: VARGHA, Mária - ŠTEFAN, Ivo. *Power in numbers. State formation and Christianisation on the eastern edge of Europe*. 1st ed. Turnhout: Brepols Publishers, 2023, ISSN 2736-6871.
- JANOVSÝ, Martin - JANSENS, Nicolas Mark - JANOVSKÁ, Viktorie...et al. A landscape of two linguistic worlds and its investigation using a clustering method: A contribution to the possibilities of DBSCAN in archaeological-linguistic research. *Journal of European landscapes*. 2023, 2023 ( ), ISSN 2452-1051.
- JANSENS, Nicolas Mark - BICHLMEIER, Harald. Vorstellung des Projekts „Sprach- und Kulturdynamik in einer Frontiergesellschaft: Neue Perspektiven auf Nordostbayern und Westböhmen im frühen Mittelalter“ samt einiger toponymischer Problemstellungen. In: ERNST, Peter. 1st ed. [S.l.]: [s.n.], 2023,
- JANSENS, Nicolas Mark - WOJNAROVÁ, Soňa - JANOVSKÁ, Viktorie...et al. Geonames as a resource for historical toponymastics: The Slavic toponym \* -bščina. *Acta Onomastica*. 2023, 2023 ( ), ISSN 1211-4413.

**GA ČR, WEAVE Lead Agency – Fonds zur Förderung der wissenschaftlichen Forschung – Slovenian Research Agency**

Dr. Mária Vargha – Dr. Stefan Eichert – Dr. Benjamin Štular

*Náboženská politika – Imperium Christianum a jeho prostý lid (REPLICO)*

(GA ČR 23-07883K; 2023–2026)

Otonská dynastie (919-1024) čelila narůstajícímu ohrožení podél všech hranic Svaté říše římské; její politickou integritu narušovali Maďaři, Slované, Vikingové i muslimové. Podle tradiční historiografie měli Otoni překvapivě účinné řešení, které na konci prvního tisíciletí zcela změnilo tvář Evropy: zakládali biskupství v blízkosti říšských hranic. S tím bylo spojené i vysílání misionářů a začleňování sousedních zemí pod Imperium Christianum. Rozhodující role zmíněných biskupství je v tomto procesu nepopíratelná, nicméně přímý dopad na venkovské obyvatelstvo – které tvořilo nejpočetnější část společnosti – mělo především budování sítě kostelů na venkově. Projekt REPLICO se zaměřuje na tuto často přehlíženou část obyvatelstva. Cílem výzkumu je zjistit, jak změny ve vrcholných politických a církevních organizacích ovlivnily rozvoj sítě venkovských kostelů, a také účinnost různých strategií pro integraci slovanského obyvatelstva na severu a jihovýchodě.

**Zapojení pracovníci a doktorandi ÚPA:** dr. Mária Vargha, dr. Ivo Štefan, dr. Radosław Gliński, dr. Jan Škvrňák, mgr. Martin Fajta, mgr. Dominika Václavíková

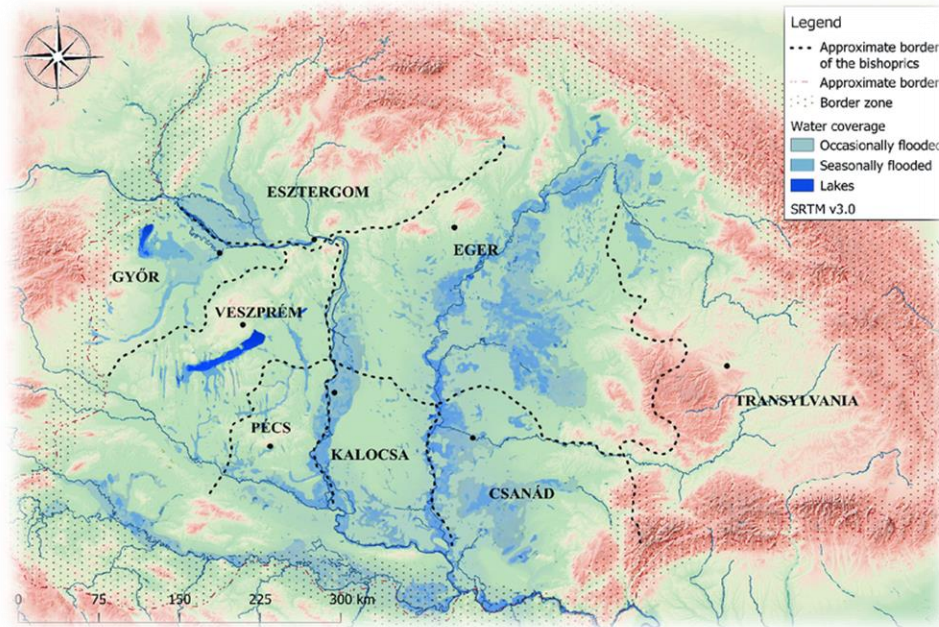


## PRIMUS UK

Dr. Mária Vargha

*Posílení němých. Úloha venkovského obyvatelstva při budování státu a christianizaci ve střední a východní Evropě*

(2021–2023)



V posledním desetiletí roste zájem o výzkum christianizace. V historickém bádání se uplatňují rozmanité přístupy, nicméně, pozornost se primárně zaměřuje na vyšší stupně církevní organizace, a to především díky dostupným pramenům. Vynikající základnu pro takto orientovaný výzkum nabízí archeologické pozůstatky sítě nejstarších venkovských kostelů a studium jejich významu pro obecné prosazení křesťanství. Archeologická evidence o raných sakrálních stavbách, pohřebištích a mocenských centrech může být efektivně propojena a kontextualizována pomocí sofistikovaných geografických informačních systémů, lze ji analyzovat a srovnávat na regionální úrovni, a to v míře, která dříve nebyla možná. Archeologové sice nepochybují o dopadech christianizace na transformaci venkovské krajiny, nicméně soustavný výzkumu tohoto jevu dosud nebyl nikde uskutečněn. Aplikace nových metod, využití dosud opomíjených pramenů a vytvoření rozsáhlé, regionální a komplexní digitální databáze poskytnou nový příběh o christianizaci středovýchodní Evropy v raném středověku. Realizace projektu a vypracování příslušné databáze jsou silným argumentem pro získání ERC startovacího grantu.

**Zapojení pracovníci a doktorandi ÚPA:** dr. Mária Vargha, dr. Ivo Štefan, dr. Martin Janovský.

***Hlavní publikační výstupy:***

ŠTEFAN, Ivo. Conversion and Christianization: Bohemia, Poland, Hungary, and Rus' (9th to 12th centuries). In: CURTA, Florin. The Routledge Handbook of East Central and Eastern Europe in the Middle Ages, 500–1300. 1st ed. London: Routledge, 2021, s. 101-120.

VARGHA, Mária. Modelling Christianisation: A Geospatial Analysis of the Archaeological Data on the Rural Church Network of Hungary in the 11th-12th Centuries. Modelling Christianisation, 2022, 1-160.

SAWICKI, Jakub; LEWIS, Michael; VARGHA, Mária. A United Europe of Things: Portable Material Culture across Medieval Europe. 2023.

## **PRIMUS UK**

Dr. László Ferenczi

*Fluviální antroposféry ve středověku a raném novověku - případové studie z  
Česka a Maďarska*

(PRIMUS 24/SSH/012; 2024–2026)

Cílem projektu je detailně poznat středověký a novověký antropogenní vliv na říční antroposféru, a to na pozadí modelu kolonizace zemědělsky okrajových regionů. Sledováno bude rozšiřování a zmenšování osídlení a související změny ve využití půdy v lesních okrajových zónách. Projekt zdůrazňuje environmentální perspektivu a jeho cílem je vytvořit geoprostorové modely integrující soubory dat v národním měřítku, a to jak o životním prostředí, tak o osídlení v minulosti. Modely budou zahrnovat např. typy půd (důležitá vysvětlující proměnná), historické lesní plochy, rybníky, formy osídlení, typy polních systémů nebo místní a pomístní jména. Pomocí nejmodernějších technik rozpoznávání obrazu budou získány další informace z kartografických zdrojů. Namísto regionálních, historických a administrativních hranic (obvykle používaných v historicko-topografických a archeologických studiích) bude prostorový rámec výzkumu nově zaměřen na ekologické hranice, jako jsou (1) okrajové zóny lesů a (2) povodí řek, aby bylo možné reflektovat aktuální otázky environmentálního managementu s ohledem na agrolesnické systémy, okrajové krajinné zóny a říční antroposféru.

**Zapojení pracovníci a doktorandi ÚPA:** doc. Tomáš Klír, dr. Martin Janovský.

## START UK

Nicolas M. Jansens, M.A.

*Interlinking language and material culture – a study of European populations in time and space*

(EF19\_073/0016935; 2021–2023)

Náplní projektu byl výzkum dvou významných jazykově kontaktních zón v raném středověku. První představovala zóna slovansko-německého jazykového kontaktu na východní hranici Francké říše, druhou sídelní zóna v severovýchodním Pobaltí, kde docházelo ke kontaktu slovansko-baltofinskému. V první oblasti se slovanský jazyk přestal používat již ve 12. století, a tak toponymický systém obsahuje prvky pouze raně slovanského pojmenování. V druhém případě se v kontaktní zóně udržel slovanský jazyk dodnes, který v průběhu času integroval toponyma místního substrátového obyvatelstva. Projekt kladl důraz na využití nástrojů moderních datových věd a statistické analýzy. Rozvíjena byla spolupráce Univerzity Karlovy s Univerzitou v Heidelbergu v oblasti jazykovědného výzkumu.

<https://www.slav.uni-heidelberg.de/forschung/projekte/interlinking.html>

**Zapojení pracovníci a doktorandi ÚPA:** Martin Jansens, M.A., doc. Tomáš Klír, dr. Martin Janovský, mgr. Viktorie Janovská

**Hlavní publikační výstupy:**

JANOVSKÁ, Viktorie - JANSENS, Nicolas Mark - JANOVSÝ, Martin...et al. Spatial analysis of archaeological and linguistic data reveals the boundaries of Frankish power in Northern Bavaria. In: VARGHA, Mária - ŠTEFAN, Ivo. Power in numbers. State formation and Christianisation on the eastern edge of Europe. 1st ed. Turnhout: Brepols Publishers, 2023, ISSN 2736-6871.

JANOVSÝ, Martin - JANSENS, Nicolas Mark - JANOVSKÁ, Viktorie...et al. A landscape of two linguistic worlds and its investigation using a clustering method: A contribution to the possibilities of DBSCAN in archaeological-linguistic research. Journal of European landscapes. 2023, 2023 ( ), ISSN 2452-1051.

JANSENS, Nicolas Mark. Insights from quantitative toponomastics: Getting off the ground with open data. In: CLASMEIER, Christina - GOLBEK, Julia. Linguistische Beiträge zur Slavistik. XXIX. JungslavistInnen-Treffen, vom 09. bis 10. September 2021 an der Ruhr-Universität Bochum. 1. Aufl. Berlin: Peter Lang, 2023, s. 93-116. ISBN 978-3-631-90313-1. ISSN 0170-1320. DOI 10.3726/b20909.

JANSENS, Nicolas Mark - WOJNAROVÁ, Soňa - JANOVSKÁ, Viktorie...et al. Geonames as a resource for historical toponomastics: The Slavic topoformant \*-ьščina. Acta Onomastica. 2023, 2023 ( ), ISSN 1211-4413.

JANSENS, Nicolas Mark - WOJNAROVÁ, Soňa - JANOVSÁ, Viktorie...et al. The Ves' in historical and linguistic perspective: Documentary evidence and linguistic analysis. Acta Onomastica. 2023, 2023 ( , ), ISSN 1211-4413.

## **Charles-St Andrews Joint Seed Funding Grants**

Doc. Tomáš Klír – Dr. Alan Miller

*Inclusive Community Building through Digital Heritage Preservation in Times of Crisis: Strategies for Cohesive Resilience in the Face of War, Migration, and Climate Change. (2023–2025)*

V rámci projektu je vytvářen on-line kurz, v jehož rámci si studenti osvojí dovednosti, s nimiž lze efektivně zachovat a propagovat kulturní dědictví pomocí nástrojů Digital Humanities, a to na pozadí současné společenské, ekonomické a environmentální krize. Kurz se bude zabývat tématy, jako je dokumentace a ochrana digitálního dědictví, virtuální muzea a databáze, virtuální realita a mobilní výpočetní technika. Cílem projektu je vytvořit inkluzivní komunity soustředěné kolem uchovávání digitálního dědictví se zaměřením na posílení inkluzivity přistěhovalců a klimatických migrantů žijících v EU. Studenti se naučí předávat své dovednosti členům komunit, kteří se mohou zapojit do ochrany místního dědictví nebo se připojit k iniciativám zaměřeným na vzdálenou a digitální ochranu dědictví v zemích postižených konflikty a v oblastech postižených změnou klimatu. Kurz se bude zabývat také tématy, jako je 3D skenování, fotogrammetrie, digitální mapování, LiDAR a analýza satelitních snímků s využitím GIS. Studenti se naučí, jak budovat inkluzivní komunity kolem ochrany kulturního dědictví, včetně toho, jak oslovit publikum prostřednictvím virtuálních prohlídek, galerií, živých akcí a sociálních médií. Cílem projektu je zlepšit kulturní a digitální gramotnost komunit poskytnutím zdrojů, které umožní dobrovolníkům a odborníkům na památky vytvářet digitální výstavy a expozice. V konečném důsledku je cílem kurzu vytvořit podstatné dědictví kulturního dědictví prostřednictvím vývoje digitálních produktů pro kulturní dědictví, využívání Creative Commons, veřejné domény a platform pro sdílení digitálních aktiv.

**Zapojení pracovníci a doktorandi ÚPA:** doc. Tomáš Klír, dr. Martin Janovský, dr. Lászlo Ferenczi

## Personální složení

Ředitel:	doc. PhDr. Tomáš Klír, Ph.D.
Profesor:	prof. PhDr. Jan Klápště, CSc.
Docent:	doc. PhDr. Miroslav Popelka, CSc.
Docent in spe:	PhDr. Ivo Štefan, Ph.D.
Odborný asistent:	Mgr. Pavel Burgert, Ph.D.
Lektorka:	PhDr. Zuzana Bláhová, Ph.D.
Zahraniční postdoci:	Mária Vargha, M.A. et M.A., Ph.D. (DPČ) László Ferenczi, M.A., Ph.D. Nikolina Antonić, M.A. et M.A., Ph.D. Dr. Radosław Gliński
Národní postdoci:	Mgr. Martin Janovský, Ph.D. Mgr. Jan Škvrňák, Ph.D.
Výzkumní pracovníci/doktorandi:	Mgr. Martin Fajta Mgr. Zuzana Golec Mírová Mgr. Viktorie Janovská Nicolas Jansens, M.A. Mgr. Dominika Václavíková
Sekretářka a knihovnice, správa webových stránek:	ing. Renata Šmidtová

### Terénní výzkum a praxe:

Mgr. Jan Hasil, Ph.D., Archeologický ústav AV ČR, Praha, v.v.i.  
Mgr. Zuzana Mírová, interní doktorandka

### Externí vyučující (LS 2022/2023 a ZS 2023/2024):

PhDr. Miroslav Dobeš, Ph.D.	Mgr. Zdeněk Beneš
doc. Mgr. Jaroslav Jiřík, Ph.D.	Mgr. Jaroslav Podliska, Ph.D.
Mgr. René Kyselý, Ph.D.	Mgr. Karolína Pauknerová, Ph.D.
Mgr. Petr Limburský, Ph.D.	RNDr. Josef Datel, Ph.D.
dr. Jakub Jan Sawicki	RNDr. Radek Mikuláš, DSc.
Mgr. Ondřej Švejcar Ph.D.	PhDr. Helena Březinová, Ph.D.
PhDr. Kateřina Tomková, Ph.D.	Mgr. Kristína Urbanová
Mgr. Jiří Unger, Ph.D.	PhDr. Milena Bravermanová
Ing. Tomáš Vojtěchovský	Stefan Wolters, M.A.
Mgr. Eliška Zazvonilová	Mgr. Gabriela Blažková, Ph.D.
Mgr. Daniel Bursák	PhDr. Nad'a Profantová, CSc.

### **Interní doktorandi (16):**

Mgr. David Cibulka  
Mgr. Martin Fajta  
Mgr. Kateřina Halamová  
Mgr. Vojtěch Janák  
Mgr. Viktorie Janovská  
Mgr. Martin Janovský  
Nicolas Mark Jansens, M.A.  
Mgr. Matyáš Kapic

Mgr. Michal Kotýnek  
Mgr. Zuzana Mírová  
Mgr. Filip Ondrkál  
Mgr. Daniel Pilař  
Mgr. Ivana Salayová  
Mgr. Dominika Václavíková  
Mgr. Jan Volf  
Mgr. Eliška Vošvrlová

### **Externí doktorandi (16):**

Mgr. Zdeněk Beneš  
Mgr. Zora Bielichová  
Mgr. Denisa Brejchová  
Mgr. Daniel Bursák  
Mgr. Michaela Dvořáková  
Mgr. Jan Eigner  
Mgr. Pavel Fojtík  
Mgr. Hana Lafková

Mgr. Martin Pták  
Mgr. Luboš Rypka  
Mgr. Pavel Sankot  
Mgr. Petra Schindlerová  
Mgr. Petr Starec  
Mgr. Zdeněk Šámal  
Mgr. Olga Trojánková  
Mgr. Hana Vondrová

